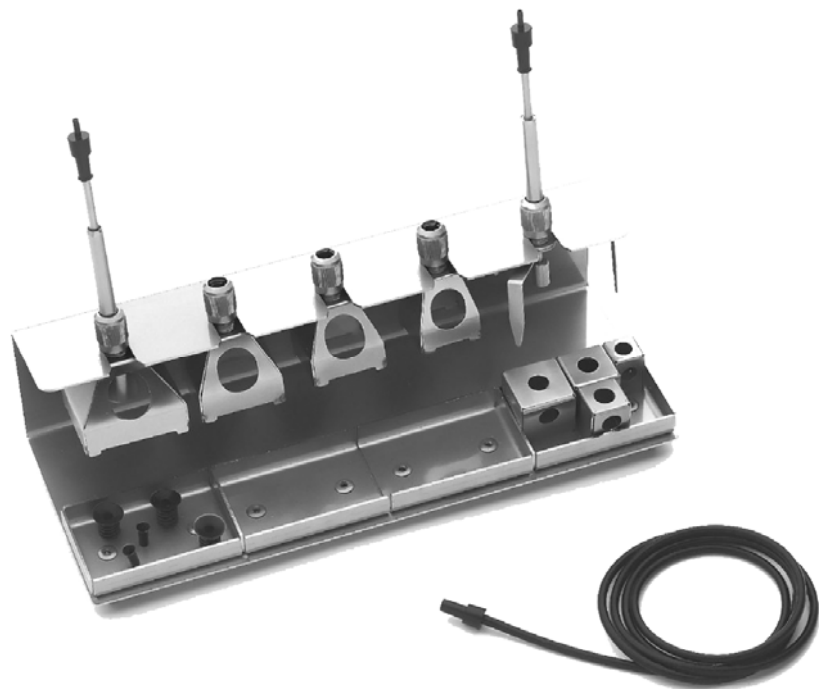


WRK

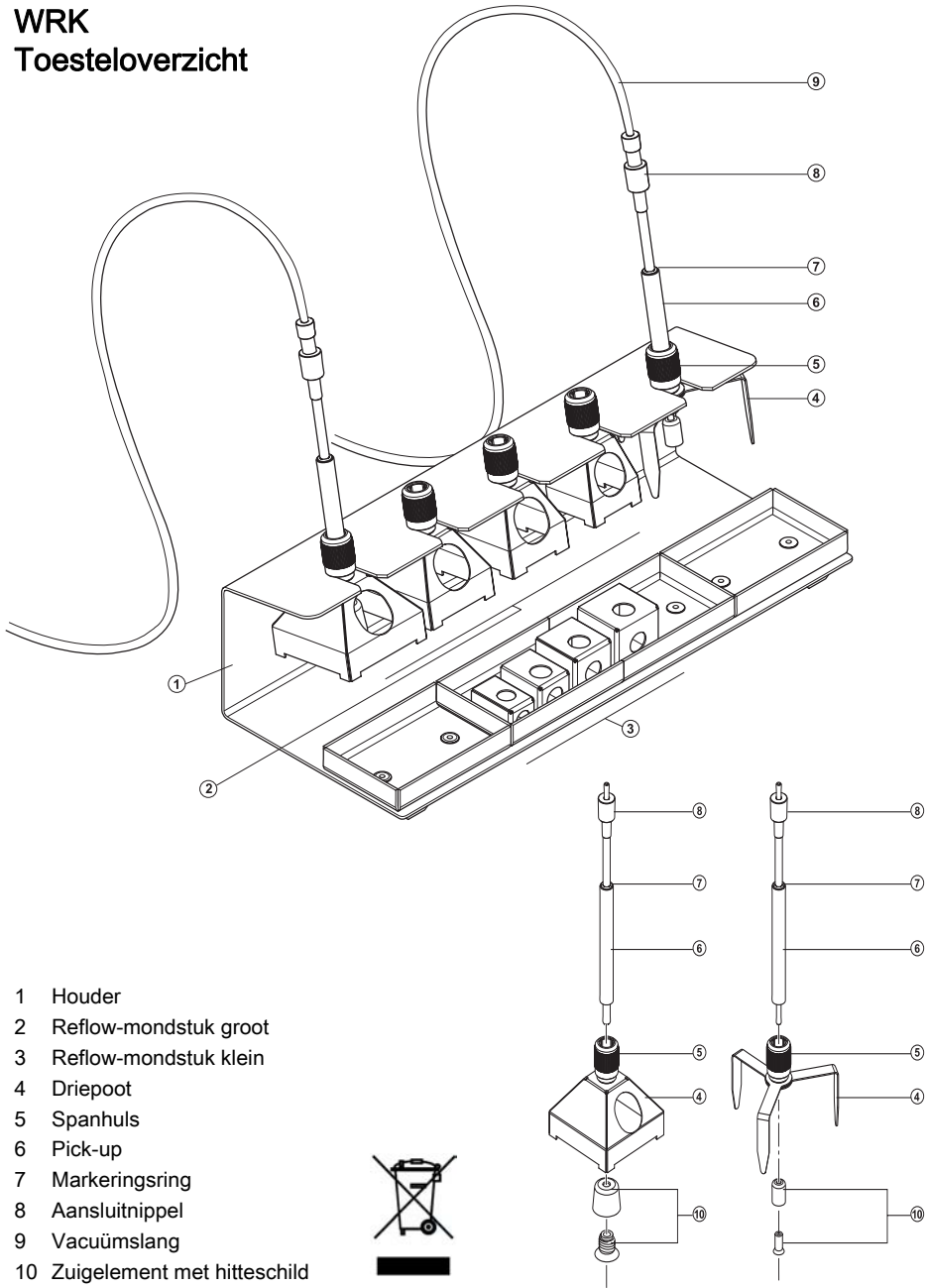
Gebruiksaanwijzing

NL



# WRK

## Toesteloverzicht



## Inhoudsopgave

1 Over deze handleiding.....	3
2 Voor uw veiligheid.....	3
3 Leveromvang.....	4
4 Beschrijving WRK.....	4
5 WRK in gebruik nemen.....	5
6 WRK bedienen.....	6
7 WRK onderhouden.....	8
8 Toebehoren.....	8
9 Afvoer.....	8
10 Garantie.....	8

## 1 Over deze handleiding

We danken u voor de aankoop van de Weller WRK en het door u gestelde vertrouwen in ons product. Bij de productie werden de strengste kwaliteitsnormen toegepast, die een perfecte werking van het toestel garanderen.

Deze handleiding bevat belangrijke informatie om de WRK op een veilige en deskundige manier in gebruik te nemen, te bedienen, te onderhouden en om eenvoudige storingen zelf te verhelpen.

- ▷ Lees deze handleiding volledig voor u met de WRK begint te werken.
- ▷ Bewaar deze handleiding zodat ze voor alle gebruikers toegankelijk is.

### 1.1 Documenten die ook van toepassing zijn

- Gebruiksaanwijzing van uw regelapparaat met begeleidende brochure veiligheidsvoorschriften

## 2 Voor uw veiligheid

De WRK werd conform de modernste technieken en de erkende veiligheidstechnische regels geconstrueerd. Toch bestaat er gevaar voor lichamelijk letsel en materiële schade als u de veiligheidsvoorschriften in de bijgeleverde veiligheidsbrochure van het regelapparaat alsook de waarschuwingen in deze handleiding niet in acht neemt. Geef de WRK altijd samen met de gebruiksaanwijzing door aan derden.

### 2.1 Gebruik volgens de bestemming

Gebruik de WRK uitsluitend conform de in de gebruiksaanwijzing beschreven bestemming, namelijk voor het losmaken, opnemen en

neerzetten van chipbouwdelen onder de hier opgegeven omstandigheden. Het gebruik volgens de bestemming van de WRK veronderstelt ook dat

- u deze handleiding in acht neemt,
- u alle andere begeleidende documenten in acht neemt,
- u de nationale ongevalspreventievoorschriften op de plaats van gebruik in acht neemt.

Voor eigenmachtig uitgevoerde veranderingen aan de WRK stelt de fabrikant zich niet aansprakelijk.

### 3 Leveromvang

- WRK bestaande uit houder, pick-up (Ø 4,5 mm), pick-up (Ø 10 mm), driepoot, reflow-mondstukken groot (33x33 mm, 27x27 mm, 24x24 mm, 20x20 mm) en klein (18x18 mm, 15,5x15,5 mm, 12,5x12,5 mm, 10x10 mm)
- Telkens 3 zuigelementen voor Ø 4,5 mm en Ø 10 mm
- 2 vacuümslangen met aansluitnippel
- Gebruiksaanwijzing WRK soldeerruimset

### 4 Beschrijving WRK

De Weller WRK soldeerruimset optimaliseert het soldeerruimen en maakt het mogelijk om chipbouwdelen tijdens het soldeerruimen precies en voorzichtig op te nemen.

Met behulp van de verschillende reflow-mondstukken kan het losmaken en opnemen voor elk bouwdeelformaat tussen 3 en 30 mm geoptimaliseerd worden.

De reflow-mondstukken zijn voor de soldeerruimwerktuigen HAP 1 en HAP 200 geschikt.

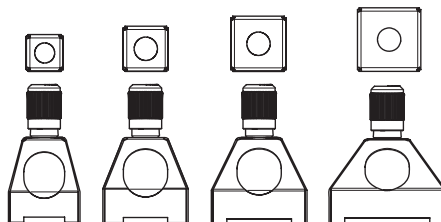
#### Geschikte reflow-mondstukken voor HAP 1 en HAP 200

HAP 200

HAP 1

Kleine  
reflow-  
mond-  
sdstukken

Grote  
reflow-  
mond-  
stukken



HAP 200

HAP 1

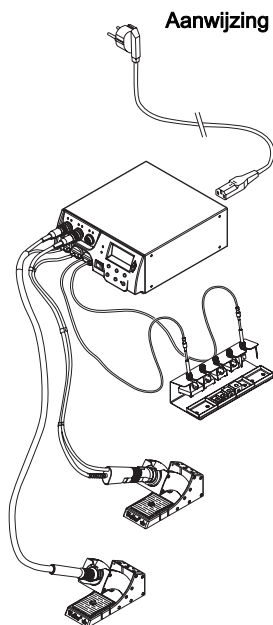
## 5 WRK in gebruik nemen

### WAARSCHUWING! Verwondingsgevaar door verkeerd aangesloten vacuümslang.



Bij een verkeerd aangesloten vacuümslang kan na het bedienen van de HAP hete lucht en vloeibaar soldeertin naar buiten komen en verwondingen veroorzaken.

▷ Sluit de vacuümslang nooit aan de "Air"-nippel aan!



#### Aanwijzing

Neem ook de gebruiksaanwijzing van uw regelapparaat in acht.

1. De WRK zorgvuldig uitpakken.
2. Reflow-mondstukken (2, 3), driepoot (4) en pick-up (6) in de houder (1) hangen.
3. Regelapparaat uitschakelen.
4. Heteluchtpencil (HAP) met luchtslang aan de "Air"-uitgang van het regelapparaat aansluiten en met aansluitstekker in de juiste aansluitbus van het reparatiestation steken en door kort naar rechts te draaien vergrendelen (HAP 1 alleen met adapter aansluiten).
5. Pick-up (6) met vacuümslang aan de pick-up-nippels van het regelapparaat aansluiten.
6. Geschikt reflow-mondstuk of driepoot aan de pick-up bevestigen (zie paragraaf 5.1 en 5.2).

Voor het optillen van kleine werkstukken met de pick-up kunnen grote reflow-mondstukken, kleine reflow-mondstukken met driepoot of de driepoot alleen gebruikt worden.

### 5.1 Reflow-mondstuk monteren

1. Pick-up (Ø 10 mm) op goede zitting van de bouwdelen (spanhuls (5), markeringsring (7) en zuigelement met hitteschild (10)) controleren.
2. Grote reflowmondstukken direct aan de pick-up (6) met behulp van de spanhuls (5) vastschroeven.

#### Aanwijzing

De kleine reflow-mondstukken worden niet direct aan de pick-up (Ø 4,5 mm) vastgeschroefd. Hier zorgt de driepoot voor de juiste positionering van de pick-up (Ø 4,5 mm) in het mondstuk en aan het werkstuk.

## 5.2 Driepoot monteren

1. Pick-up ( $\varnothing$  4,5 mm) op goede zitting van de bouwdelen (spanhuls (5), markeringsring (7) en zuigelement met hitteschild (10)) controleren.
2. Driepoot (4) aan de pick-up (6) met behulp van de spanhuls (5) vastschroeven.

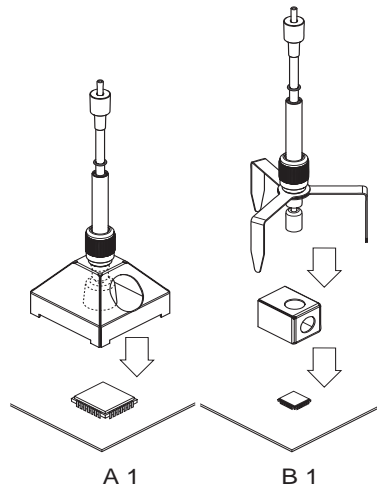
U kunt de zo gemonteerde pick-up ( $\varnothing$  4,5 mm) met klein reflow-mondstuk (A) of zonder reflow-mondstuk (B) gebruiken. Bij werkzaamheden zonder reflow-mondstuk kunt u ook een pick-up met  $\varnothing$  10 mm gebruiken.

## 6 WRK bedienen

De bediening van de WRK tijdens het soldeerruimen kan in 3 stappen onderverdeeld worden:

1. Pick-up positioneren
2. Pick-up voorbereiden
3. Soldeerruimen van het werkstuk en werkstuk optillen

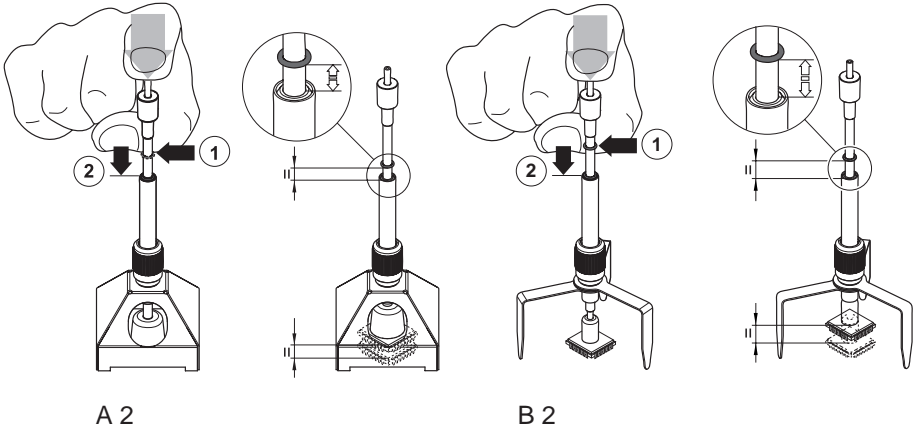
### 6.1 Pick-up positioneren



Het op te tillen werkstuk moet minstens 2 mm kleiner zijn dan de diameter van het gebruikte reflow-mondstuk, anders kan het opgetilde werkstuk beschadigd worden.

- ▷ Groot reflow-mondstuk (A) of driepoot met klein reflow-mondstuk (B) met correct gemonteerde en voorbereide pick-up voorzichtig over het werkstuk plaatsen en neerzetten.

## 6.2 Pick-up voorbereiden

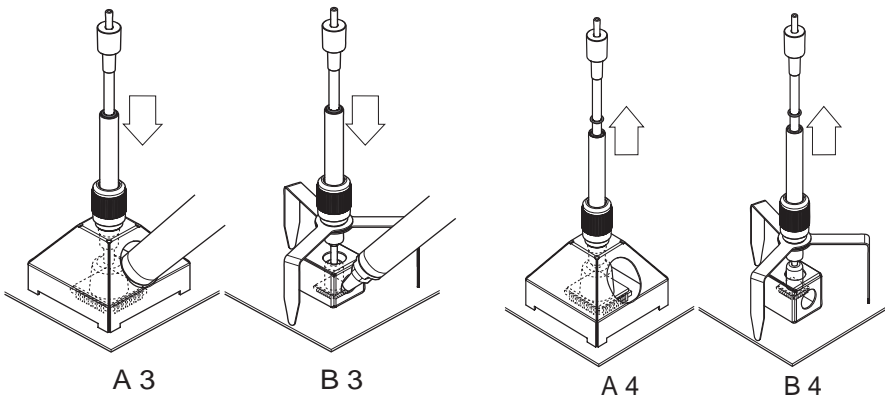


A 2

B 2

1. Pick-up met gemonteerd reflow-mondstuk of met de driepoot voorzichtig over het werkstuk positioneren.
2. Pick-up voorzichtig tot op 3-5 mm boven het werkstuk naar onderen drukken (1) zonder het te beschadigen.
3. Vacuüm aan het regelapparaat inschakelen en bouwdeel aanzuigen.
4. Markeringsrubber in deze stand naar onderen schuiven (2).  
De markeringsring geeft aan of het aangezogen werkstuk opgetild (rubber = boven) of niet opgetild (rubber onder) is.

## 6.3 Soldeerruimen van het werkstuk en werkstuk optillen



A 3

B 3

A 4

B 4

1. Pick-up boven het werkstuk positioneren (zie 6.1) en het soldeerruimen voorbereiden (zie 6.2).
2. Heteluchtwerktuig aan de zijkant door de daarvoor bestemde mondstukopening tegen het werkstuk brengen en bedienen tot het werkstuk loskomt en door de pick-up opgetild wordt.  
De markeringsring bevindt zich nu in de bovenste positie.
3. Heteluchtwerktuig verwijderen en uitschakelen.
4. Pick-up samen met mondstuk en aangezogen werkstuk op het gewenste aflegvlak positioneren.
5. Pick-up voorzichtig naar onderen drukken en vacuüm uitschakelen.  
Het werkstuk wordt op het aflegvlak gelegd.

**Aanwijzing**

U kunt ook zonder reflow-mondstuk, b.v. bij werkstukken > 30 mm, met de HAP 200 werken.

## 7 WRK onderhouden

Reinig de WRK regelmatig met een edelstaalreinigingsmiddel.

## 8 Toebehoren

- 005 15 154 99 Houder WRK
- 005 87 617 30 Soldeerruimset 33x33/24x24 met pick-up
- 005 87 617 31 Soldeerruimset 27x27/20x20 met pick-up
- 005 87 617 32 Soldeerruimset 18/15,5/12,5/10 met pick-up
- 005 87 617 39 WRK toebehoren kit
- 005 87 617 40 WRK vacuüm pick-upset

## 9 Afvoer

Voer vervangen toestelonderdelen, filters of oude toestel conform de voorschriften van uw land af.

## 10 Garantie

Het recht op garantieclaims van de koper verjaart een jaar na levering. Dit geldt niet voor regresclaims van de koper volgens §§ 478, 479 BGB.

Voor een door ons verleende garantie zijn we enkel aansprakelijk als de kwaliteits- of houdbaarheidsgarantie door ons schriftelijk en met vermelding van het begrip "garantie" gegeven werd.

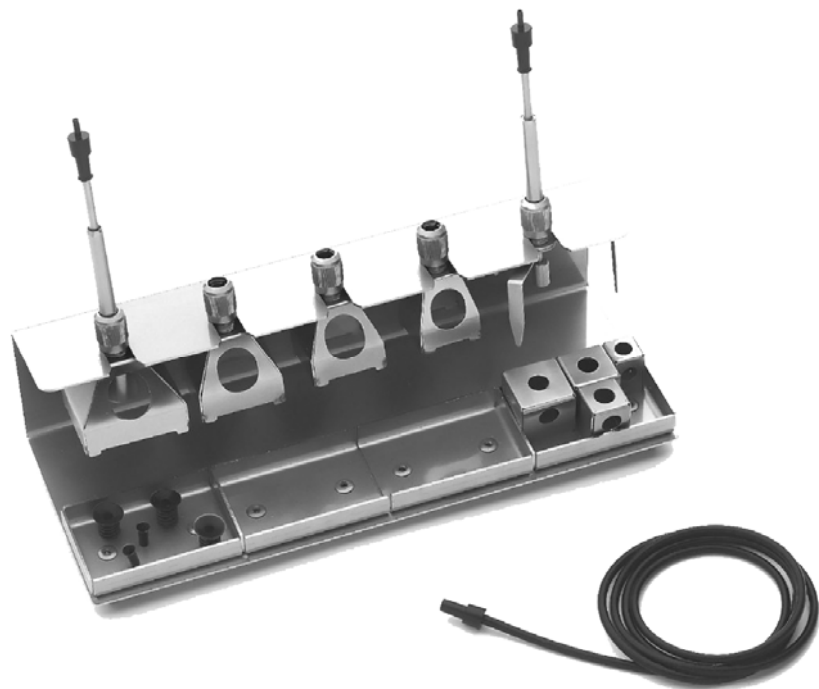
**Technische wijzigingen voorbehouden!**

**De geactualiseerde gebruiksaanwijzingen vindt u bij [www.weller-tools.com](http://www.weller-tools.com).**



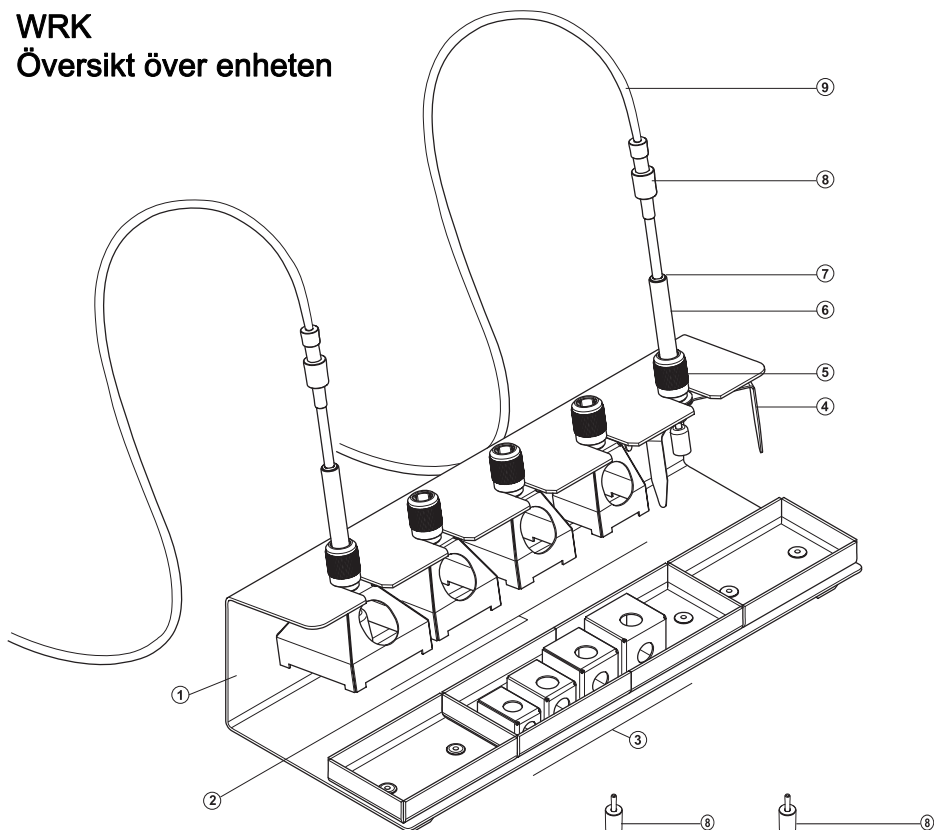
WRK

Instruktionsbok

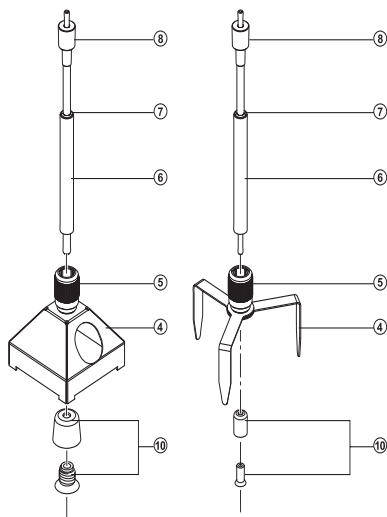


# WRK

## Översikt över enheten



- 1 Hållare
- 2 Omsmältningsmunstycken, stora
- 3 Omsmältningsmunstycken, små
- 4 Trefot
- 5 Spännhylsa
- 6 Sugenna
- 7 Markeringsring
- 8 Anslutningsnippel
- 9 Vakuumslang
- 10 Suginsats med värmesköld



## Innehåll

1 Om denna bruksanvisning .....	3
2 För din säkerhet .....	3
3 Leveransomfattning .....	4
4 Beskrivning av WRK .....	4
5 Ta WRK i drift .....	5
6 Använda WRK .....	6
7 Skötsel och underhåll av WRK .....	8
8 Tillbehör .....	8
9 Avfallshantering .....	8
10 Garanti .....	8

## 1 Om denna bruksanvisning

Vi tackar för det förtroende du visade när du köpte din Weller WRK! Tillverkningen vilar på de högsta kvalitetskrav, vilket borgar för en fullgod funktion hos apparaten.

Denna bruksanvisning innehåller viktig information om hur du på ett säkert och korrekt sätt sätter igång, använder och utför underhåll på WRK, samt hur du själv åtgärdar enklare fel.

- ▷ Läs igenom hela bruksanvisningen innan du börjar arbeta med din WRK.
- ▷ Förvara denna bruksanvisning så att den finns tillgänglig för alla användare.

### 1.1 Övriga giltiga dokument

- Bruksanvisning till manöverenheten med bifogat säkerhetsanvisningshäfte

## 2 För din säkerhet

WRK har tillverkats enligt senaste tekniska rön och gällande säkerhetstekniska regler. Trots detta finns det risk för person- och materielskador om man inte följer säkerhetsanvisningarna i säkerhetshäftet som medföljer manöverenheten samt varningsanvisningarna i denna handbok. Bruksanvisningen ska alltid medfölja om WRK överlämnas till någon annan.

### 2.1 Avsedd användning

WRK får endast användas till sådan avlödning, lyftning och placering av chipkomponenter som beskrivs i bruksanvisningen, under de förutsättningar som här anges. Avsedd användning av WRK innebär att

- du följer dessa anvisningar

- du beaktar alla ytterligare medföljande dokument
- du följer alla lokala skyddsföreskrifter.

Tillverkaren tar inget ansvar för sådana förändringar av WRK som användaren utför på eget bevåg.

### 3 Leveransomfattning

- WRK, bestående av hållare, sugpena (Ø 4,5 mm), sugpena (Ø 10 mm), trefot samt omsmältningsmunstycken – stora (33x33 mm, 27x27 mm, 24x24 mm, 20x20 mm) och små (18x18 mm, 15,5x15,5 mm, 12,5x12,5 mm, 10x10 mm)
- 3 suginsatser för Ø 4,5 mm och Ø 10 mm
- 2 vakuumslangar med anslutningsnippl
- Bruksanvisning till WRK avlödningsats

### 4 Beskrivning av WRK

Wellers avlödningsats WRK optimerar avlödningsprocessen och gör det möjligt att skonsamt och exakt lyfta bort chipkomponenter under avlödningen.

Med hjälp av de olika omsmältningsmunstyckena går det att optimera avlödnings- och lyftförloppet för alla komponentstorlekar mellan 3 och 30 mm.

Omsmältningsmunstyckena är avsedda för användning med avlödningsverktygen HAP 1 och HAP 200.

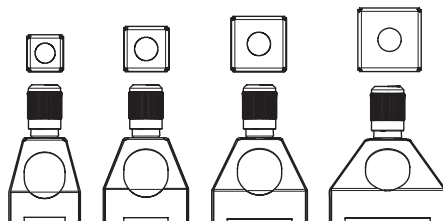
#### Lämpliga omsmältningsmunstycken för HAP 1 och HAP 200

HAP 200

HAP 1

Små  
omsmält-  
ningsmun-  
stycken

Stora  
omsmält-  
ningsmun-  
stycken



HAP 200

HAP 1

## 5 Ta WRK i drift

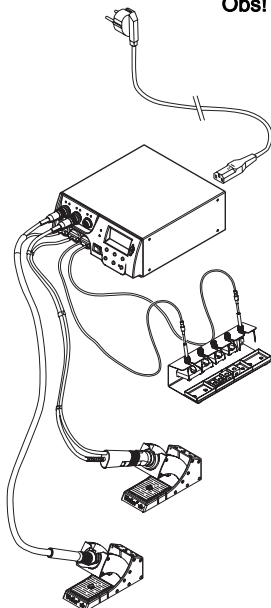
### **VARNING!** Risk för kroppsskada på grund av felaktigt ansluten vakuumslang.



Vid felaktigt ansluten vakuumslang kan det vid användning av HAP tränga ut hetluft och smält lödtenn, vilket medför risk för kroppsskada.

▷ Anslut aldrig vakuumslangen till nippeln "Air"!

**Obs!** Följ även bruksanvisningen till din manöverenhet.



1. Packa försiktigt upp WRK.
2. Placera omsmältningsmunstyckena (2, 3), trefoten (4) och sugpennan (6) i hållaren (1).
3. Stäng av manöverenheten.
4. Anslut hetluftspennan (HAP) till manöverenhetens "Air"-utgång med luftslangen. Sätt i anslutningskontakten i det avsedda anslutningsuttaget på lödstationen och lås fast kontakten genom att vrida den lätt medurs (HAP 1 måste anslutas med adapter).
5. Anslut sugpennan (6) till manöverenhetens sugnippel med vakuumslangen.
6. Montera trefoten eller lämpligt omsmältningsmunstycke på sugpennan (se avsnitt 5.1 och 5.2).

Du kan använda de stora omsmältningsmunstyckena, de små omsmältningsmunstyckena tillsammans med trefoten eller enbart trefoten när du ska lyfta små komponenter med sugpennan

### 5.1 Montera omsmältningsmunstycke

1. Kontrollera att sugpennans (Ø 10 mm) delar (spännhylsa (5), markeringsring (7) och suginsats med värmesköld (10)) sitter som de ska.
2. Skruva fast de stora omsmältningsmunstyckena direkt på sugpennan (6) med hjälp av spännhylsan (5).

**Obs!** De små omsmältningsmunstyckena ska inte skruvas fast direkt på sugpennan (Ø 4,5 mm). Trefoten håller sugpennan (Ø 4,5 mm) på plats i munstycket och vid komponenten.

## 5.2 Montera trefoten

1. Kontrollera att sugpennans (Ø 10 mm) delar (spännhylsa (5), markeringsring (7) och suginsats med värmesköld (10)) sitter som de ska.
2. Skruva fast trefoten (4) på sugpennan (6) med hjälp av spännhylsan (5).

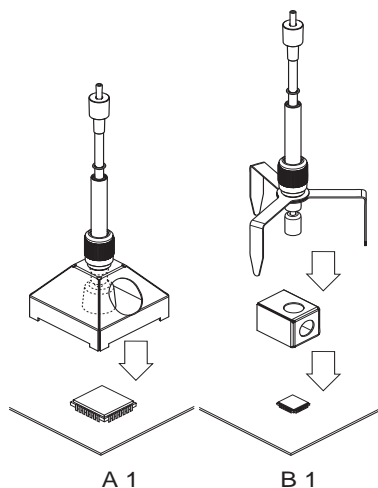
Du kan använda den på så vis monterade sugpennan (Ø 4,5 mm) med ett litet omsmältningsmunstycke (A) eller utan omsmältningsmunstycke (B). Vid arbeten utan omsmältningsmunstycke kan du även använda en sugpena med Ø 10 mm.

## 6 Använda WRK

Arbetet med WRK under avlödningsförloppet går att dela in i tre steg:

1. Placering av sugpennan
2. Förberedelse av uppsugningen
3. Avlödning och lyftning av komponenten

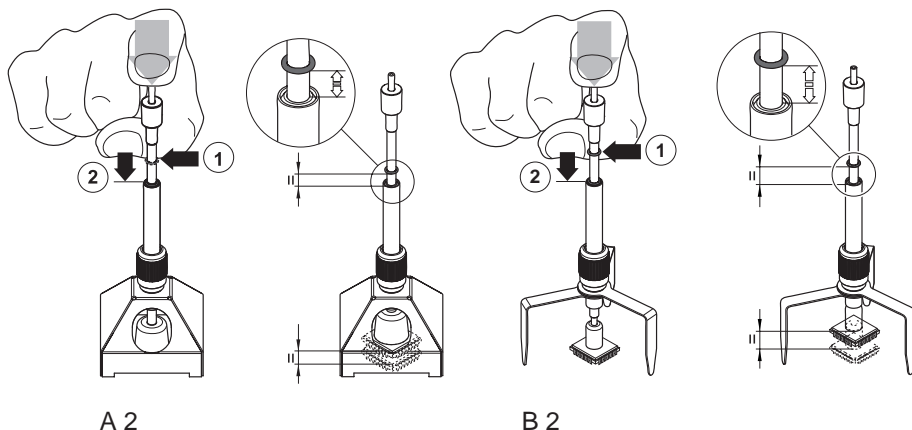
### 6.1 Placering av sugpennan



Komponenten som ska lyftas måste vara minst 2 mm mindre än diametern på det omsmältningsmunstycke som används, i annat fall kan komponenten skadas när den lyfts upp.

- ▷ Rikta in ett stort omsmältningsmunstycke (A), alternativt trefoten med ett litet omsmältningsmunstycke (B), tillsammans med en korrekt monterad och förberedd sugpena över komponenten. Sänk försiktigt ner verktyget..

## 6.2 Förbereda sugpennan



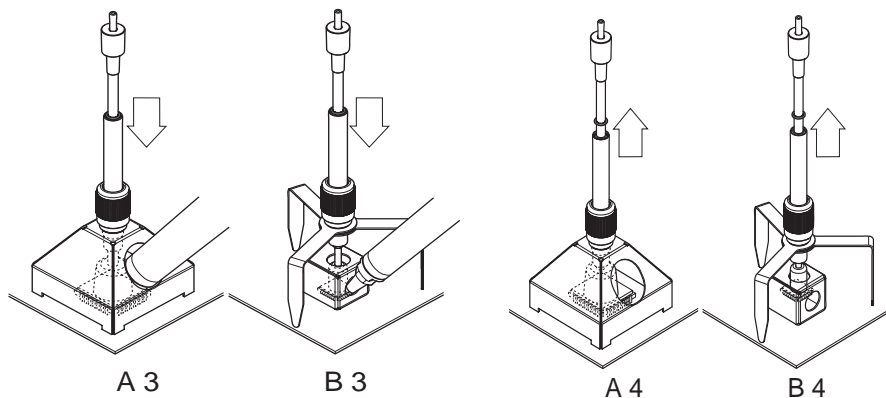
A 2

B 2

1. Placera försiktigt sugpennan med monterat omsmältningmunstycke eller trefot över komponenten.
2. Tryck försiktigt ner sugpennan tills den befinner sig 3–5 mm ovanför komponenten (1). Undvik att skada denna.
3. Koppla in vakuumsugen med manöverenheten och sug upp komponenten.
4. För markeringsgummit nedåt i detta läge (2).

Markeringsringen visar om den uppsugna komponenten har lyfts upp (gummit uppe) eller ej (gummit nere).

## 6.3 Avlödning och lyftning av komponenten



A 3

B 3

A 4

B 4

1. Placera sugpennan över komponenten (se 6.1) och förbered avlödningen (se 6.2).
2. Rikta hetluftsverkyget mot komponenten från sidan genom den därför avsedda öppningen i munstycket och blås hetluft tills komponenten lossnar och lyfts upp av sugpennans muff.  
Markeringsringen befinner sig nu i övre läget.
3. Ta bort och stäng av hetluftsverkyget.
4. Placera sugpennan med munstycke och uppsugen komponent mot önskad avställningsyta.
5. Tryck försiktigt sugpennan nedåt och stäng av vakuumsugen.  
Komponenten läggs ner på avställningsytan.

**Obs!** Med HAP 200 kan du också arbeta utan omsmältningsmunstycke, t.ex. med komponenter > 30 mm.

## 7 Skötsel och underhåll av WRK

Rengör regelbundet WRK:n med något mildt rengöringsmedel för rostfritt stål.

## 8 Tillbehör

- 005 15 154 99 Hållare WRK
- 005 87 617 30 Avlödningssats 33x33/24x24 med uppsugare
- 005 87 617 31 Avlödningssats 27x27/20x20 med uppsugare
- 005 87 617 32 Avlödningssats 18/15,5/12,5/10 med uppsugare
- 005 87 617 39 WRK Tillbehörssats
- 005 87 617 40 WRK Vakuumupptagningsats

## 9 Avfallshantering

Lämna utbytta apparatdelar, filter och gamla apparater till återvinning enligt gällande regler.

## 10 Garanti

Reklamationstiden upphör att gälla ett år efter leveransdatum. Detta gäller inte köparens krav på återköp enligt §§ 478, 479 BGB.

Vårt garantiåtagande gäller endast där vi lämnat en uttrycklig och skriftlig kvalitets- och hållbarhetsgaranti där ordet "garanti" förekommer.

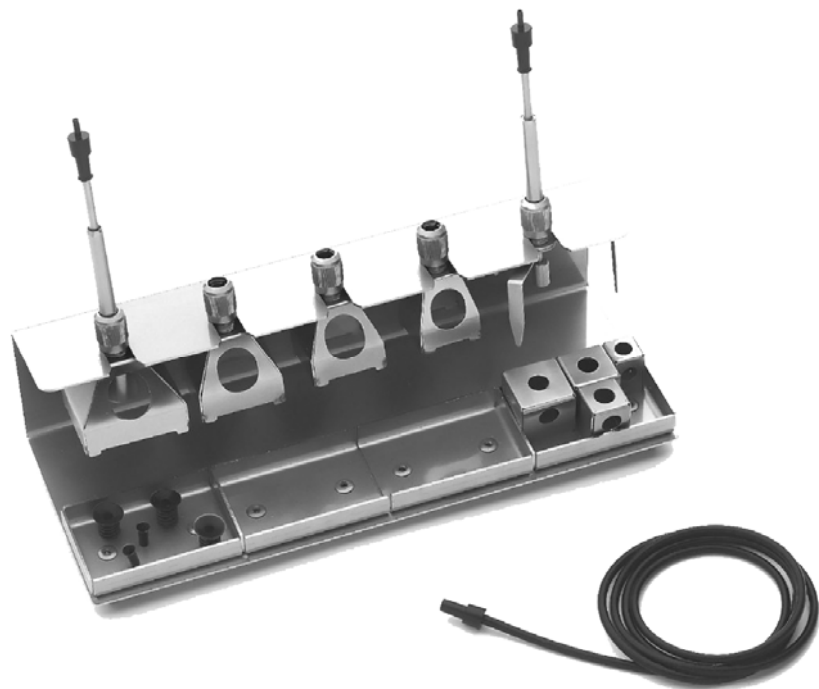
**Tekniska ändringar förbehålls!**

De uppdaterade bruksanvisningarna finns på [www.weller-tools.com](http://www.weller-tools.com).



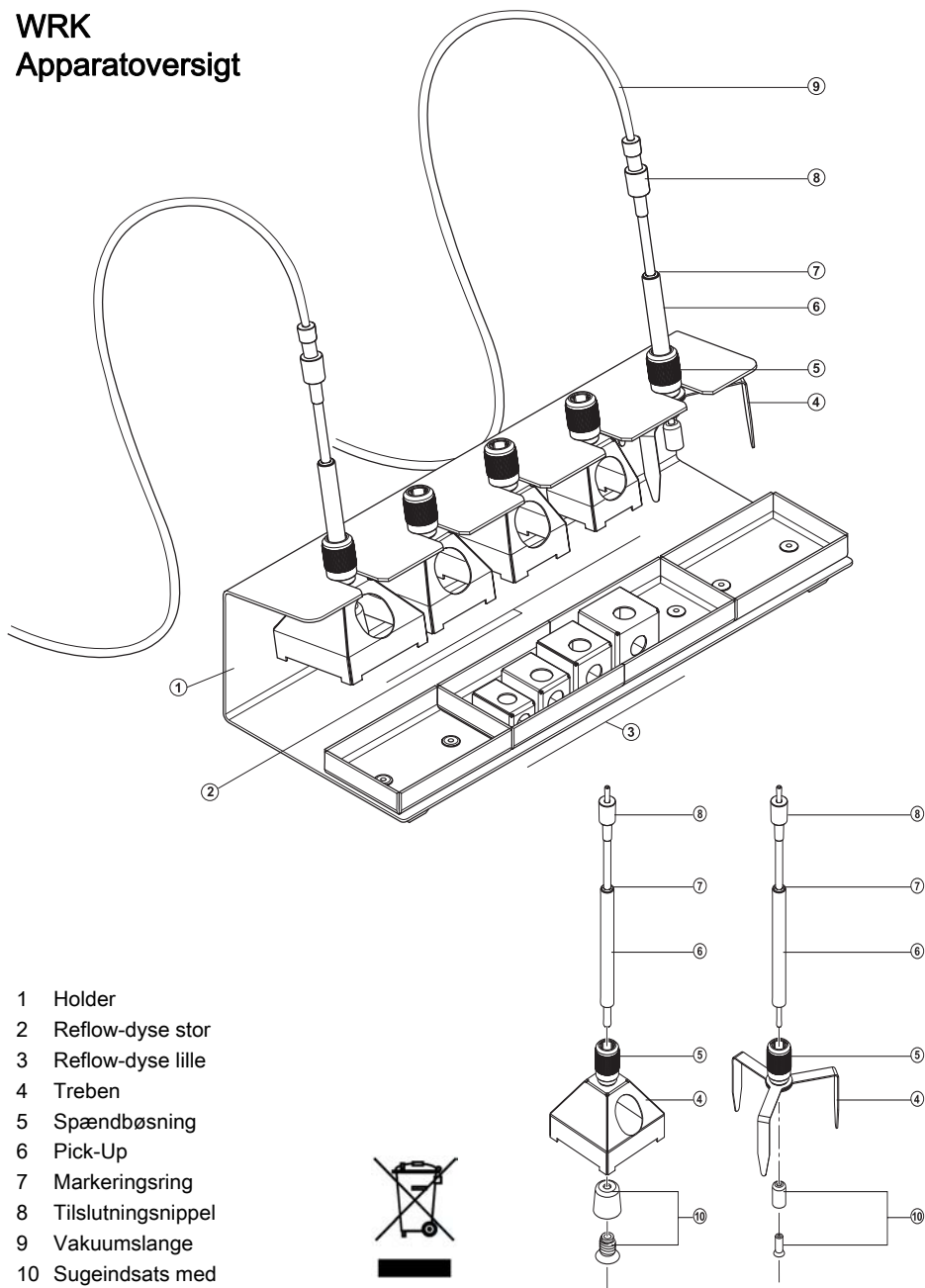
WRK

Betjeningsvejledning



# WRK

## Apparatoversigt



- 1 Holder
- 2 Reflow-dyse stor
- 3 Reflow-dyse lille
- 4 Treben
- 5 Spændbøsning
- 6 Pick-Up
- 7 Markeringsring
- 8 Tilslutningsnippel
- 9 Vakuumslange
- 10 Sugeindsats med varmeskjold



## Indhold

1	Angående denne vejledning .....	3
2	For Deres sikkerheds skyld .....	3
3	Leveringsomfang .....	4
4	Beskrivelse af WRK .....	4
5	Ibrugtagning af WRK .....	5
6	Betjening af WRK .....	6
7	Pleje og vedligeholdelse af WRK.....	8
8	Tilbehør.....	8
9	Bortskaffelse .....	8
10	Garanti .....	8

## 1 Angående denne vejledning

Vi takker Dem for at have valgt dette Weller WRK-produkt. Under fremstillingen er anvendt de strengeste kvalitetsnormer, som sikrer, at apparatet fungerer fejlfrit.

Denne vejledning indeholder vigtige informationer om ibrugtagning af WRK samt vedligehold og simpel fejlfinding.

- ▷ Læs venligst hele denne vejledning, før De tager WRK i brug.
- ▷ Opbevar denne vejledning, så alle brugere har adgang til den.

### 1.1 Supplerende gældende dokumenter

- Betjeningsvejledning til denne styreenhed med supplementshæfte vedr. sikkerhedsanvisninger

## 2 For Deres sikkerheds skyld

WRK er konstrueret i henhold til de nyeste standarder inden for teknik og sikkerhed. Alligevel er der risiko for person- og tingsskade, såfremt De ikke overholder de sikkerhedsanvisninger, som findes i det vedlagte sikkerhedshæfte til styreenheden samt i advarselsanvisningerne i denne vejledning. WRK bør kun videregives til tredjepart i følge med betjeningsvejledningen.

### 2.1 Formålsbestemt anvendelse

Anvend kun WRK til de i betjeningsvejledningen anviste formål angående løsningen, optagning og påsætning af chip-komponenter under de her anviste forhold. Formålsbestemt anvendelse af WRK inkluderer også, at

- De overholder denne vejledning,
- De overholder al yderligere tilhørende dokumentation,

- De overholder nationale ulykkesforebyggende forskrifter gældende på anvendelsesstedet.

Producenten fraskriver sig ethvert ansvar for selvudførte forandringer på WRK.

### 3 Leveringsomfang

- WRK omfattende holder, Pick-Up (Ø 4,5 mm), Pick-Up (Ø 10 mm), treben, Reflow-dyser store (33x33 mm, 27x27 mm, 24x24 mm, 20x20 mm) og små (18x18 mm, 15,5x15,5 mm, 12,5x12,5 mm, 10x10 mm)
- 3 sugeindsatser pr. Ø 4,5 mm og Ø 10 mm
- 2 Vakuumslinger med tilslutningsnippel
- Betjeningsvejledning for WRK afloddesæt

### 4 Beskrivelse af WRK

Weller WRK afloddesæt optimerer aflodningsprocessen og sikrer præcis og skånsom optagning af chipkomponenter under aflodning.

Forskellige Reflow-dyser optimerer løsne- og optageprocesserne for komponentstørrelser mellem 3 mm og 30 mm.

Reflow-dyserne passer til afloddeværktøjerne HAP 1 og HAP 200.

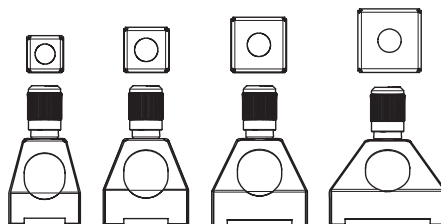
#### Reflow-dyser passende til HAP 1 og HAP 200

HAP 200

HAP 1

Små  
reflow-  
dyser

Store  
reflow-  
dyser



HAP 200

HAP 1

## 5 Ibrugtagning af WRK

### ADVARSEL! Risiko for personskade ved forkert tilslutning af vakuumslange.

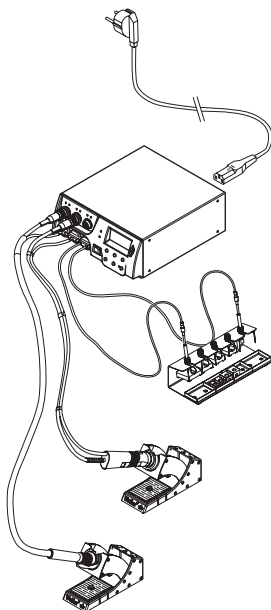


Hvis vakuumslangen ikke er tilsluttet korrekt, kan varm luft og flydende loddetin slippe ud efter anvendelse af HAP og føre til personskader.

▷ Tilslut aldrig vakuumslangen til "Air"-niplen!

#### Henvisning

Vær også opmærksom på betjeningsvejledningen til Deres styreenhed.



1. Pak forsigtigt WRK ud.
2. Anbring Reflow-dyser (2, 3), treben (4) og Pick-Up (6) i holderen (1).
3. Sluk for styreenheden.
4. Forbind varmluftpencil (HAP) med luftslange med "Air"-udgangen på styreenheden, slut stikket til det korrekte hunstik på reparationsstationen og fastlås med et kort højredrej (forbind kun HAP 1 med adapter).
5. Forbind Pick-Up (6) med vakuumslange med styreenhedens Pick-Up-nipler.
6. Fastgør passende Reflow-dyse eller treben til Pick-Up (se afsnit 5.1 og 5.2).

Mindre emner kan optages med Pick-Up'en via store Reflow-dyser, små Reflow-dyser med treben eller treben alene

### 5.1 Montering af Reflow-dyse

1. Tjek, at Pick-Up (Ø 10 mm) sidder rigtigt i forhold til komponenterne (spændbøsning (5), markeringsring (7) og sugelindsats med varmeskjold (10)).
2. Skru reflowdyserne direkte fast på Pick-Up'en (6) ved hjælp af spændbøsning (5).

#### Henvisning

De små reflowdyser skrues ikke direkte på Pick-Up'en (Ø 4,5 mm). Her sørger trebenet for den rigtige positionering af Pick-Up'en (Ø 4,5 mm) i dysen og på emnet.

## 5.2 Montering af treben

1. Tjek, at Pick-Up (Ø 4,5 mm) sidder rigtigt i forhold til komponenterne (spændbøsning (5), markeringsring (7) og sugindsats med varmeskjold (10)).
2. Skru treben (4) fast på Pick-Up (6) ved hjælp af spændbøsning (5).

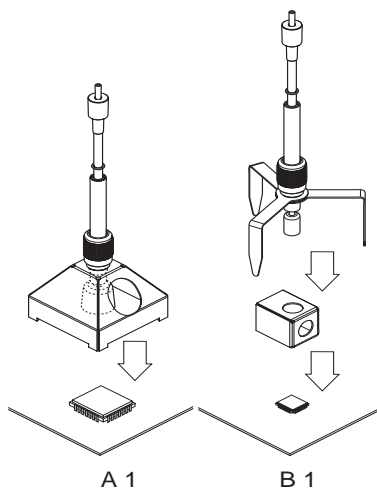
En således monteret Pick-Up (Ø 4,5 mm) kan anvendes med lille Reflow-dyse (A) eller uden Reflow-dyse (B). Under anvendelse uden Reflow-dysen kan man også bruge en Pick-Up med Ø 10 mm.

## 6 Betjening af WRK

Betjening af WRK under afloddeprocessen kan opdeles i 3 trin:

1. Positionering af Pick-Up
2. Forberedelse af Pick-Up
3. Aflodning og optagning af emne

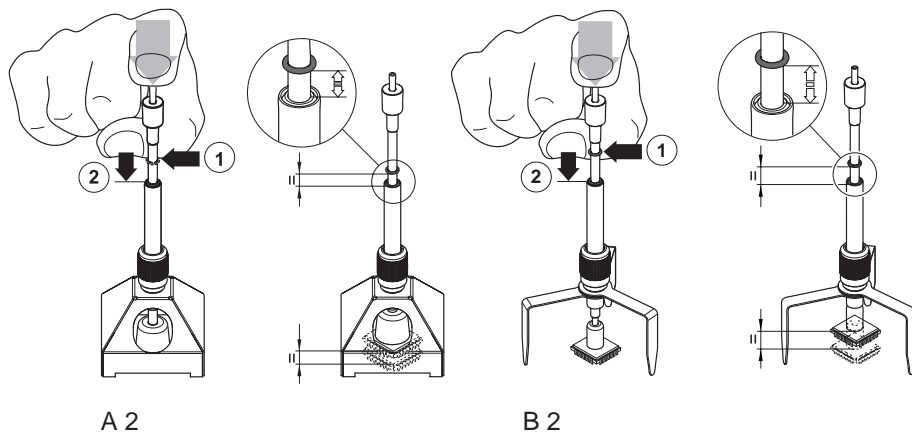
### 6.1 Positionering af Pick-Up



Emnet, som skal optages, skal være mindst 2 mm mindre end diameteren på den anvendte Reflow-dyse. Ellers kan det optagne emne tage skade.

- ▷ Stor Reflow-dyse (A) eller treben med lille Reflow-dyse (B) med korrekt og klargjort Pick-Up positioneres og anbringes forsigtigt over emnet.

## 6.2 Klargøring af Pick-Up



A 2

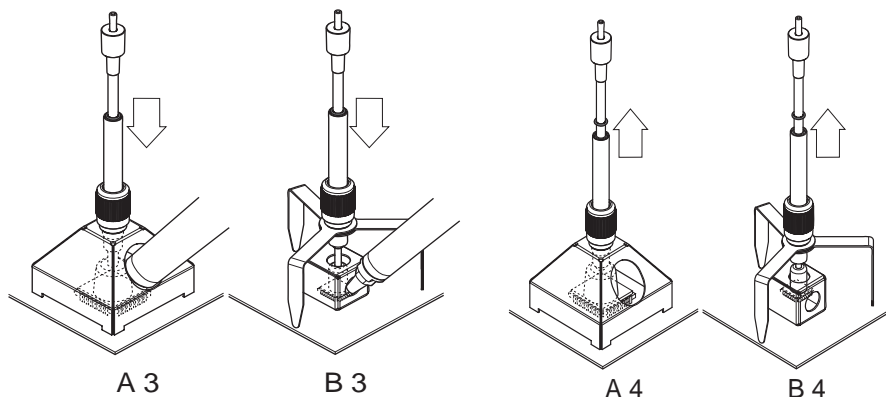
B 2

1. Positioner forsigtigt Pick-Up med monteret Reflow-dyse eller med treben over emnet.
2. Pres forsigtigt Pick-Up'en 3-5 mm ned over emnet (1) uden at beskadige dette.
3. Tænd for vakuum på styreenheden og sug emnet op.
4. Skub markeringsgummi nedad i denne stilling (2).

Markeringsringen viser, om det opsugede emne er taget op (gummi = oppe) eller ej (gummi nede).

DK

## 6.3 Aflodning op optagning af emne



A 3

B 3

A 4

B 4

1. Positioner Pick-Up'en over emnet (se 6.1) og gør klar til aflodning (se 6.2).

2. Indfør varmluftværktøjet fra siden gennem den dertil indrettede dyseåbning hen til emnet og vent til emnet løsner sig og optages af Pick-Up-studsen.

Markeringsringen befinder sig nu i øvre position.

3. Fjern og sluk varmluftværktøjet.
4. Aflæg Pick-Up samt dyse og opsugede emne på det ønskede sted.
5. Tryk forsigtigt Pick-Up'en nedad og sluk for vakuum.

Emnet aflægges på aflæggefladen.

**Henvisning** Man kan også arbejde med HAP 200 uden Reflow-dyse, f.eks. med emner > 30 mm.

## 7 Pleje og vedligeholdelse af WRK

Rengør regelmæssigt WRK med et mildt rensmiddel til ædelstål.

## 8 Tilbehør

005 15 154 99 Holder WRK

005 87 617 30 Afloddesæt 33x33/24x24 med Pick-Up

005 87 617 31 Afloddesæt 27x27/20x20 med Pick-Up

005 87 617 32 Afloddesæt 18/15,5/12,5/10 med Pick-Up

005 87 617 39 WRK tilbehørssæt

005 87 617 40 WRK vakuum-pickup-sæt

## 9 Bortskaffelse

Bortskaffelse af udskiftede dele, filtre eller ældre apparater skal ske i henhold til reglerne om affaldshåndtering i Deres eget land.

## 10 Garanti

Reklamationer fra købers side forældes et år efter at varen er kommet i dennes besiddelse. Dette gælder ikke for købers regreskrav i henhold til §§ 478, 479 BGB (gælder kun tysk ret).

Vi hæfter kun for garantier afgivet af os, såfremt beskaffenheds- og holdbarhedsgarantien er tildelt skriftligt af os under anvendelse af begrebet "Garanti".

**Forbehold for tekniske ændringer!**

De aktuelle betjeningsvejledninger findes på  
[www.weller-tools.com](http://www.weller-tools.com).



**GERMANY**

**Weller Tools GmbH**  
Carl-Benz-Str. 2  
74354 Besigheim  
Phone: +49 (0) 7143 580-0  
Fax: +49 (0) 7143 580-108

**GREAT BRITAIN**

**Apex Tool Group  
(UK Operation) Ltd**  
4<sup>th</sup> Floor Pennine House  
Washington, Tyne & Wear  
NE37 1LY  
Phone: +44 (0) 191 419 7700  
Fax: +44 (0) 191 417 9421

**FRANCE**

**Apex Tool France S.N.C.**  
25 Av. Maurice Chevalier BP 46  
77832 Ozoir-la-Ferrière Cedex  
Phone: +33 (0) 1.64.43.22.00  
Fax: +33 (0) 1.64.43.21.62

**ITALY**

**Apex Tool S.r.l.**  
Viale Europa 80  
20090 Cusago (MI)  
Phone: +39 (02) 9033101  
Fax: +39 (02) 90394231

**SWITZERLAND**

**Apex Tool Switzerland Sàrl**  
Rue de la Roselière 8  
1400 Yverdon-les-Bains  
Phone: +41 (0) 24 426 12 06  
Fax: +41 (0) 24 425 09 77

**AUSTRALIA**

**Apex Tools-Australia**  
P.O. Box 366  
519 Nurigong Street  
Albury, N. S. W. 2640  
Phone: +61 (2) 6058-0300  
Fax: +61 (2) 6021-7403

**CANADA**

**Apex Tools - Canada**  
5925 McLaughlin Rd.  
Mississauga  
Ontario L5R 1B8  
Phone: +1 (905) 501-4785  
Fax: +1 (905) 387-2640

**CHINA**

**Apex Tool Group**  
A-8 Building, No. 38 Dongsheng  
Road  
Heqing Industrial Park, Pudong  
Shanghai 201201  
Phone: +86 (21) 60 88 02 88  
Fax: +86 (21) 60 88 02 89

**U S A**

**Apex Tool Group, LLC**  
14600 York Rd. Suite A  
Sparks, MD 21152  
Phone: +1 (800) 688-8949  
Fax: +1 (800) 234-0472

T005 57 056 05 / 08.2013

T005 57 056 04 / 02.2012

[www.weller-tools.com](http://www.weller-tools.com)

**Weller®**